

Mariusz Kalandyk

# Marek Pokrywka – twórca nieoczywistych estetyk

### I

Mam jego obraz. Miniaturę. W tonacji bardziej granatowej niż niebieskiej, z dużą domieszką brązu. Oko wędrujące po świecie na dwóch mało symetrycznych łapkach. Nie ma właściwie dnia, bym go nie oglądał. Obraz powiesiłem w nieprzypadkowym miejscu. Znajduje się bowiem w obszarze, który często obsługuję w czasie domowej krzątania w drodze pomiędzy świetlicą a kuchnią. Mam więc okazję często oglądać owo oko i kontemplować urodę miniaturki.

Zawiera się w niej wiele bardzo mi bliskich sugestii, skojarzeń i emocji. Myślę, że jest w obrazku wiele z tego, co może stanowić rdzeń Pokrywkowego widzenia świata. Oko wędrujące po drodze, otwarte, bezbronne, brakuje mu bowiem powiek, w malarskim skrócie niezwykle sugestywnie określa przeznaczenie artysty, jego egzystencjalną i duchową rolę w świecie. Nie jest zwierciadłem przechadzającym się po gościńcu, lecz podatnym na zranienie oglądaniem świata: bez filtrów i zabezpieczeń. Pisał kiedyś: „Kolorystyka, jak i forma wyrażają mój stosunek do otaczającej rzeczywistości”<sup>1</sup>. Jedno i drugie jest tylko pozornie oczywistą formułą w malarskim obszarze planów i realizacji artystycznych rzeszowskiego twórcy.

### II

Obserwowanie kolorystyki wybranej przez artystę jest właściwie obserwacją drogi jego rozwoju. Zapisywane formy są tu równie ważne, ale sam wybór palety barw daje powody do redagowania określonych obserwacji. Bo to barwa w jego opowieściach jest dyskretnym odniesieniem do wyobrażonych pejzaży osobowościowych, by nie powiedzieć psychologicznych, oraz do ich sensualnego obrysu. Wybór koloru, fizycznego nośnika określonej jakości wizualnej, odnosi wszak bezpośrednio do malarskich poetyk, a więc do tego, co nazywamy opowieściami o sobie i o świecie. Malarstwo Marka Pokrywki swoje moce odnajduje w czymś, co można nazwać doświadczeniem elementarnym,

---

<sup>1</sup> M. Pokrywka, *Zakamarki wyobraźni. Malarstwo – rysunek* (katalog), Rzeszów 2019.

niczym niezapośredniczonym aktem wyboru minimalistycznych obiektów, postprymitywistycznym skrótem perspektywy, właściwie jej brakiem, oraz wyborem kolorów, które można nazwać wręcz kolorami podstawowymi, tak charakterystycznymi na przykład dla technik malarstwa ludowego. Wszystko to prawda, ale opowieść o kolorze jest w tym przypadku czymś więcej, jest zdaniem sprawy z procesu o wiele bardziej intymnego, skomplikowanego. Dotyczy bowiem nie tyle fascynacji określonymi jakościami kolorystycznymi, ile określonego nastawienia poznawczego i egzystencjalnego. Nie chce wykorzystywać zastanych konwencji lub technik, lecz kreować światy odrębne, samoswoje, opowiadające historię o próbie przezwyciężenia tego, co z naszą cywilizacją uczyniła technika, mity produktywności, utylitarny urbanizm, ogarnięty gorączką konsumpcjonizm itp. Barwą opowiada Marek Pokrywka o sobie: o losie indywidualnym, niepodrobionym, własnym. Jego malarstwo jest tym samym artystycznym eksperymentem, który próbuje odpowiedzieć na pytanie: Czy można ocalić jednostkową wrażliwość w starciu z wieloma toksynami i jadami, które przynosi nam życie w nieustannym procesie przemijania, dojrzewania, walki o przetrwanie – bez utraty godności i poczucia sensu?

Odpowiedzi na te pytania bywają skomplikowane. Czy może je kodować sam kolor, wywoływana do oglądu barwa? Wydaje się, że może, a w przypadku rzeszowskiego artysty robi to z dużą dozą pewności. Nie wydaje mi się, że wierzy on w możliwość odwzorowania przy pomocy koloru metafizycznych i/ lub religijnych pejzaży sacrum. Owa pokusa pojawia się w mojej przestrzeni reagowania na te obrazy, ale z pewnością nie jest to według mnie ambicja tworzenia nowoczesnej odmiany ikony, która owe przestrzenie miała za cel odświeżać. W swoich malarskich zamierzeniach Marek Pokrywka jest raczej naturalistą w starym rozumieniu słowa<sup>2</sup>; człowiekiem, który w kreowanych malarskich światach poprzez właśnie barwę przekazuje skrywany głęboko niepokój dotyczący trwałości świata, w którym żyje – oraz jego fundamentów. Opowiada o tym od wielu lat, jakby nieustannie chciał się upewnić, że wybrane przezeń wątki stanowią dowód na to, że świat ma mocne podstawy, by trwać w swych granicach. Bo dowodem na prawo do istnienia jest obecność takich kategorii jak niewinność, jasność intencji, uroda nawet mało skomplikowanych obiektów, równowaga wykorzystywanych malarskich ingrediencji. Artysta wyraża się mówiąc: skoro i dziś nośne są owe rudymentarne sposoby opowiadania o świecie, ma on mocne podstawy, by istnieć.

<sup>2</sup> Naturalista to człowiek, który nie idealizuje przyrody, lecz próbuje zrozumieć jej twarde, materialne prawa, często nieprzyjemne i okrutne. W tym znaczeniu naturalista jest zarówno świadkiem, jak i uczestnikiem rzeczywistości, która nie zawsze jest piękna, skrywa sprzeczności, stanowi jednak dramatyczny punkt odniesienia dla ludzkiego życia.

### III

Inaczej wygląda jednostkowa strona naszego egzystencjalnego uwikłania w istnienie. Artysta w tym obszarze nie skrywa pesymizmu. Jego obrazy ogarnia mrok. Gdy oglądamy projekt okładki do tomiku Tadeja Karabowicza pt. *Dwa listy do nocy* (1999), nasze przekonanie nabiera pewności. Oglądając pierwszą stronę okładki, z pewnym trudem rozpoznajemy kształty i figury, przesłania je bowiem ciemnozielony filtr. Dopiero gdy wpatrzymy się uważniej, mamy szansę zobaczyć umieszczone tam obiekty. Oglądamy więc głowę kobiety, na której czole stoi kur, a obok – w dalszej perspektywie, nieco przechylona – próbuje utrzymać się cerkiew. Profanum codzienności i sacrum symbolizowane przez prawosławną świątynię nie trwają w świetle dnia, z trudem więc rozpoznajemy ich kulturowe punkty odniesienia, antagonistyczne lub – jak kto woli – usiłujące zachować równowagę, równoważyć swoje wpływy. Zważywszy na to, co już wiemy o kolejnych latach, nietrudno dostrzec tu ślad niedobrych przeczuć, niepokój o to, co i tak podmywane bywa już od dawna przez burze epoki.

Zresztą i bez przedstawionego wyżej kontekstu Pokrywkowa opowieść o tym, jakie są nasze przeznaczenia, coraz częściej zmienia ton. Obrazy bohatera szkicu ciemnieją, zmniejsza się ich „cała jaskrawość” kolorystyczna; wyobraźnia artysty wchodzi w obszar Mickiewiczowskiego „wieku męskiego”. Pokazują to dobrze: *Dwoistość* (2018), *Sen o spadającej gwiazdzie* (2019), *Sen kobiety (nieznajomej brunetki)* (2019), *Zawidziane* (2019), *Czarna chmura* (2021), a nawet *Rajskie drzewo* (2013). Nie znaczy to, że nie znajdziemy innych wyborów. Pojawiają się wciąż obrazy epifaniczne, wypełnione światłem, pełne blasku. Jednym z nich jest *Chwalcie łąki umajone* (2022). Obejrząc go mogliśmy na wystawie *Powrót do rajcu. Spotkanie*, zorganizowanej w 2023 roku przez Muzeum Etnograficzne w Rzeszowie. Znów mieliśmy okazję oglądać to wszystko, co poprzez barwę pozwala raz jeszcze wywołać echa wspomnień oraz kontemplować przestrzeń duchowej, niezapśredniczonej kontemplacji. Czy chodzi o wspomnienia dzieciństwa, sielankowe pejzaże dawnych doświadczeń świata? I tak, i nie...

### IV

Pora, by odnieść się do drugiego składnika Pokrywkowego myślenia o przeznaczeniach jego twórczości. Pamiętajmy, że artysta ukończył nie tylko studia malarskie w Lublinie, lecz także jest absolwentem Studium Scenografii Teatralnej, Filmowej i Telewizyjnej Akademii Sztuk Pięknych w Krakowie. „Forma” w powyższym kontekście nabiera więc interesująco nowych znaczeń,

staje się kategorią wykraczającą poza zajęcia *stricte* malarskie. Powinniśmy o tym pamiętać nawet wówczas, gdy na działalności malarskiej pragniemy się skupić. Może się okazać, że to wszystko, co obserwujemy na płótnie, wyobrażonych źródeł szuka i w tradycji malarstwa, i w obszarach szeroko rozumianej przestrzeni scenografii oraz teatru. A wtedy obrazy Pokrywki, jakkolwiek dwuwymiarowe, zyskują trzeci wymiar poprzez rzadko zauważane traktowanie obiektów przedstawieniowych. Pisano – słusznie bardzo – iż wybór rekwizytu, sposób jego artystycznej obróbki, formatowania, ma w jego przypadku u swych początków sztukę dziecięcą oraz konotacje ludowe. Nie chcę się powtarzać, wiele owych wątków mamy okazję obserwować w tej niezwykle sugestywnej przestrzeni poetyckiej wyobraźni malarza (np. *Anioł o wielkim sercu* – 2019). Budują unikalny i rozpoznawalny styl tej twórczości. Odwołują się przecież do „doświadczeń pierwszych”, kodują sensy na poziomie reakcji sensualnych, pozornie oczywistych pierwotnych zapisów, które są śladem wspomnianych emocji, ich subtelnym śledzeniem. Wróć jeszcze do tego.

Tymczasem może się okazać, że owo minimalistyczne podejście do „sceny obrazu” ma właśnie u źródeł wyobraźnię dramatyczną, świadomość teatralną nie tyle reżysera (aktora), ile – scenografa. Pamiętacie Państwo na przykład wielkie kwiaty na rysunkach Pokrywki? Specyficzną kreskę na kartach tomików poetyckich? Stosunkowo nieliczne obiekty, które powołuje do istnienia w swoich projektach? Jego opowieści mają różne źródła, podobnie jak wyobraźnia malarska, a więc i logika powoływanych do życia kompozycji, przedmiotów, ba – rekwizytów. Jest w tym zapewne pamięć procesji, pielgrzymek, majówek, wszystkich tych zdarzeń społeczno-religijnych, które kształtowały sposoby odczuwania świata u wielu z nas. Było to pogranicze realizmu i magii, teatru i rytuału. Takich rzeczy się nie zapomina. Artysta dokonuje jednak w swoich wspomnieniach radykalnej selekcji, czyści obszar obrazu w taki sposób, by prezentowane na nim obiekty nabierały cech nie tylko metaforycznych, ale i symbolicznych. To prawda – niektóre obrazy Pokrywki opowiadają określone historie, posiadają mocny walor narracyjny, ale nie są *stricte* „literackie”, nie odsyłają do anegdoty, odsyłają do archetypu. Oczywiście archetyp w tym przypadku ma walory nie tyle psychoanalityczne, ile kulturowe, ponieważ to fenomeny kulturowe obraca nieustannie w swej wyobraźni bohater tego szkicu.

Przykładowym dziełem ukazującym zamiary artystyczne w omawianej kwestii jest *Droga* z 2019 r. Obraz jest zorientowany wertykalnie i w sposób klasyczny dzieli dwa obszary: ziemski (chtoniczny) oraz powietrzny („niebieski”). Linia pozioma oddzielająca górę i dół jest wyraźna: stanowi podstawę

dla świątyni zajmującej duży fragment górnej części obrazu. Uwagę skupia jego dolna część: jej ziemistą barwę oddziela na dwie niesymetryczne części pionowa, czerwona, nieregularna, dość szeroka kreska, która kończy się na wprost naszkicowanych zaledwie drzwi, również czerwonej, cerkwi. Już ten pobieżny opis wyznacza zamysł autora. Oczywiście, trudno tu mówić o jednoznaczności, można o naturalnym w twórczości Marka Pokrywki łączeniu symbolu i archetypu. Pionowa kreska stanowi nie tylko symbolicznie określony malarski znak; jest jednocześnie archetypem. Oba sensory znakomicie się uzupełniają i pokazują zakres dopełniających się interpretacji. Otóż droga w tym ujęciu ma dość jednoznaczne konotacje. Jest rozwinięciem oczywistego na pozór motywu *de profundis*. Droga do świata sacrum na obrazie Pokrywki wydaje się być oczywista – wiedzie prosto do celu. Wyznacza także – poprzez to samo skojarzenie – znaczeniową funkcję archetypu *axis mundi*. Oba wątki splatają się ze sobą. Owa pionowa kreska jest archetypem drogi związanej zazwyczaj z indywidualnym przekraczaniem wymiarów, dążeniem do osobistego rozwoju, osiągnięciem oświecenia. Jednocześnie jest motywem uniwersalnym: łączy jednostkowe i wspólne. Daje szansę na udział w zdarzeniu będącym fundamentalnym odczuciem metafizycznym. Ale przecież na obrazie Pokrywki droga jest stanowczo zbyt prosta, przypomina szyb w kopalni i włącza również konotacje chrześcijańskiej gnozy. Wydobywanie się z okowów materii do światła i obszarów niebiańskich stanowi główny motyw gnostyckiego światopoglądu. Ów dualizm pojawia się często w realizacjach malarskich artysty z Rzeszowa. Dodajmy jeszcze, że czerwień dopełnia spójności znaczeń. Jest sugestią, że poprzez akt osobistego wyrzeczenia, ofiary, jesteśmy w stanie dotrzeć do innego wymiaru rzeczywistości. Owe gesty uświęcają w jakimś stopniu naszą egzystencję, wyzwalają z niewoli ziemskich biologicznych determinizmów.

Nieco inną grę ujawnia obraz *Tam*, również z 2019 r. Jest zarówno grą intertekstualną, jak i kulturową. Wydaje się być aluzją do słynnego obrazu Kazimierza Malewicza *Czarny kwadrat na białym tle*. O ile jednak Malewicz swoje dzieło wykonał „w manierze geometrycznej” suprematyzmu, niezwykle starannie wykreślając boki i kąty własnego kwadratu, Marek Pokrywka swój biały kwadrat na czarnym tle maluje dość nonszalancko, wręcz niedbale. Jak czytamy, obraz Malewicza miał symbolizować przewagę człowieka nad chaosem, jego sprawczą moc. A co symbolizuje propozycja Marka Pokrywki? Zarówno sposób malowania znanego motywu, tytuł, jak i odwrócenie motywów kolorystycznych sprawiają, że obraz rzeszowianina nadbudowuje nowe sensy w przestrzeni dialogicznej obu dzieł. I nie mają one tylko intelektualnego

(polemicznego) charakteru. Wykraczają poza proste dialektyczne schematy. Oświetlają inne przestrzenie.

Jest w Pokrywkowym geście dużo dyskretnej ironii, wszak jego obraz pokazuje ten rodzaj nieoczywistej wiedzy o nas samych, która nie marzy o skutecznym urzeczywistnianiu się wielkich projektów polityczno-społecznych, lecz o odsłanianiu spraw innego rodzaju: tych – można rzec – „franciszkańskich”, dyskretnie opisujących sprawy na tyle znane, zwykłe, „małe”, że aż będących warunkiem podstawowym człowieczej egzystencji. Budujących metafizykę codzienności.

Gdy włączymy do przedstawionej gry skojarzeń dodatkowe znaczenia kolorystyczne, „tam” nabiera niespodziewanych znaczeń. Wszak na obrzeżach białego kwadratu pojawiają się purpurowe obrysy a biel figury zawiera miejsca pokryte niedokładnie, niedomalowania, prześwity. Owe efekty tworzą nową jakość przedstawieniową, która każe inaczej interpretować cały intertekstualny zamysł. Purpura łączy energię czerwieni i spokój błękitu, co nadaje jej znaczenia kreatywności i duchowości. W wielu kulturach kolor ten kojarzony jest także z mistycyzmem, a w niektórych religijnych kontekstach – z pokutą (np. w liturgii katolickiej). Purpura symbolizuje także introspekcję, nastawienie kontemplacyjne; medytację. Zapowiada w związku z tym gesty przejścia, wewnętrznej transformacji...

## V

Czy Marek Pokrywka jest Platonikiem? Wydaje się, że bywa nim zwłaszcza wtedy, gdy przypomina znany motyw z *Uczty* Platona. Mam na myśli opowieść Arystofanesa o „rozdzielonych połówkach”. Jak pamiętamy, pierwsi ludzie byli istotami podwójnymi – mieli dwie twarze, cztery ręce i cztery nogi. Owe byty Zeus rozciął na pół, by osłabić ich potęgę. Od tej pory każda „połówka” tęskni za swoją drugą częścią – a miłość (eros) jest właśnie pragnieniem odzyskania utraconej jedności. Obejrzyjmy *Spotkanie* (2013), *Dwoistość* (2014), *Pocątunek* (2018), ba – nawet *Żmiję* (2008), a rychło zobaczymy i ten rys określonego idealistycznego marzenia Pokrywki. Jego figury są niezwykle blisko siebie, nie budują dystansu, chcą w siebie się zanurzyć, w sobie zamieszkać. Owo poszukiwanie bliskości w czasie szarzenia świata jest jedną z rozpoznawalnych cech pasji malarskiej artysty.

Bo świat w obrazach Pokrywki, jak się napisało, szarzeje, robi się coraz bardziej ciemny; słońce w tym świecie nieuchronnie zachodzi i tylko czasem przez mgłę i początki mroku przebija się jaśniejszy ton, bardziej świetlista pora,

lokalnie rozjaśniona przestrzeń. Scena potencjalnych zdarzeń coraz częściej znajduje się w półmroku, jakby oczekiwała na coś, co nieuchronnie się wydarzy, ale nie znamy jeszcze fabuły owych zdarzeń. Czasami pojawiają się dziwni aktorzy, widać zaskakujące nieoczywiste rekwizyty... Oglądamy przestrzeń mającego się rozegrać dramatu, ale wciąż nie znamy jego istoty, ogarnia nas tylko niepokojąca aura, przeczucie zmiany. Próbujemy przy pomocy zapamiętanych gestów, znaków graficznych, fantastycznych figur oddać nastrój owej zmiany, w zmetaforyzowany sposób określić jej charakter i tym samym wchodzimy w obszar swoich zagadek, niepokojących pytań. Właśnie to próbuje oddać swoim niezwykle oryginalnym, nadwrażliwym, sugestywnym i delikatnym patrzyeniem na rzeczywistość Marek Pokrywka.

**Marek Pokrywka** jest malarzem związanym z Uniwersytetem Rzeszowskim. Pracuje na stanowisku profesora w Zakładzie Malarstwa w Instytucie Sztuk Pięknych w Kolegium Nauk Humanistycznych. Urodził się w 1956 roku w Rzeszowie. Studia ukończył w Instytucie Wychowania Artystycznego (obecnie Edukacji Artystycznej) na Uniwersytecie Marii Curie-Skłodowskiej w Lublinie; w 1983 roku uzyskał tam dyplom w pracowni malarstwa prof. Mariana Stelmasika. Następnie kształcił się w Studium Scenografii Teatralnej, Filmowej i Telewizyjnej Akademii Sztuk Pięknych w Krakowie, uzyskując dyplom z wyróżnieniem pod kierunkiem prof. Jerzego Skarżyńskiego w 1986 roku. Był również stypendystą Ministra Kultury i Sztuki w latach 1986–1987. Zajmuje się głównie malarstwem i rysunkiem, a także ceramiką. Tworzy projekty scenograficzne oraz graficzne opracowania książek. Współpracował z ogólnopolskim pismem literackim „Fraza”. Jest członkiem Związku Polskich Artystów Plastyków (ZPAP) oraz Grupy Artystycznej „Na Drabinie”, z którą wystawiał swoje prace w wielu polskich miastach – m.in. w Krakowie, Tarnowie, Warszawie, Przemyśle, Krośnie i Gorlicach – również poza granicami kraju.

**dr Mariusz Kalandyk** jest polonistą, nauczycielem konsultantem w Podkarpackim Centrum Edukacji Nauczycieli przy PZPW w Rzeszowie.

---



Marek Pokrywka, Chwalcie łąki



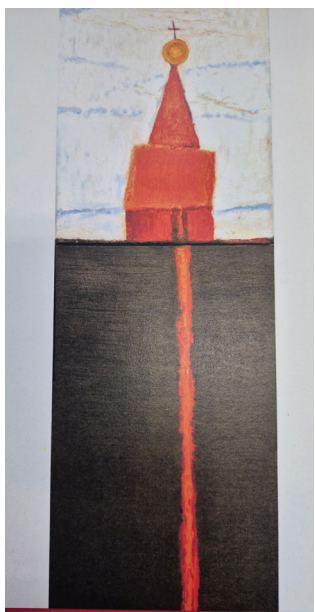
Marek Pokrywka, Nadzieja



Marek Pokrywka, Tam



Marek Pokrywka, Dwoistość



Marek Pokrywka, Droga



Marek Pokrywka, Bez tytułu



Marek Pokrywka, Pocałunek